

Dlaczego powinniśmy chronić jerzyki?

Jerzyki to niezwykle ptaki. Znamy je wszyscy, chociaż często mylimy z jaskólkami. Pojawiają się równo z początkiem maja, wnosząc jako kuzyni kolibrów do naszego miast posmak dalekiej egzotyki. Żadne żywe stworzenie na Ziemi nie lata tak szybko i sprawnie jak one.



Jerzyk w swoim żywiole

Potrąfią osiągnąć prędkość stu kilkudziesięciu kilometrów na godzinę, spędzają w powietrzu niemal całe swoje życie – nie tylko dni ale również noce, śpiąc podczas szybowania na dużych wysokościach. Jeżeli pogoda się pogorszy i nie ma co jeść, te owadożerne ptaki w poszukiwaniu zdobyczy potrafią w krótkim czasie przelecieć nawet 2000 km. Sąsiedztwo jerzyków jest nieuciążliwe, te eleganckie ptaki nie brudzą i nie niszczą budynków. W ich obecności jesteśmy bezpieczni przed komarami, meszkami i innymi dokuczliwymi owadami. Gdy w sierpniu widać już pierwsze oznaki zbliżającej się jesieni, pewnego dnia jerzyki opuszczają nas i odlatują na zimowisko do tropikalnej Afryki.

W wielu krajach Europy na skutek niewłaściwie przeprowadzonych prac remontowych, a także powstawania nowych budynków nieodpowiednich do zakładania gniazd przez jerzyki, liczebność tych ptaków w ostatnich latach spadła nawet o połowę. Obecnie to zagrożenie dotyczy również Polski.



Niezwykły lotnik

Kraków to jedna z jerzykowych stolic, nie tylko w Polsce ale i w Europie. Gnieździ się tu kilka tysięcy tych ptaków. Największe kolonie jerzyków znajdują się na: kościele Mariackim, kościele Św. Barbary, Wawelu, kościele Bożego Ciała oraz kościele św. Katarzyny na Kazimierzu, blokach na osiedlu Widok (ul. Na Błonie), os. Strzelców, osiedlu bloków na ul. Kijowskiej, os. Rząka, os. Oświecenia, na osiedlach w rejonie Ruczaju.

Budynki szczególnie przyjazne jerzykom w Krakowie zostały oznaczone przez Polską Fundację Przyrodniczo-Leśną specjalnymi tabliczkami informacyjnymi:



Gdzie mogą gnieździć się jerzyki?

Miejscami odpowiednimi do zakładania gniazd przez jerzyki są różnego rodzaju otwory w budynkach, o wąskim na kilka centymetrów wejściu prowadzącym do znajdującej się za nim niszy.



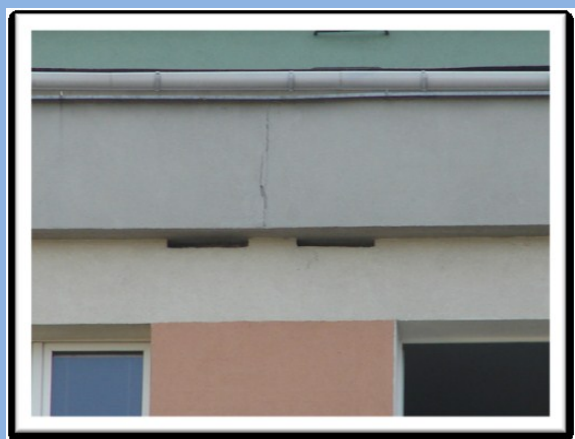
Otwory w stropodachu przy ul. Kijowskiej



Szczeliny pod dachem na os. Strzelców



Otwór przy rynnie przy ul. Gdyńskiej



Szczeliny na strychu przy ul. Na Błonie



Otwory w ścianach kościoła Mariackiego



Kościół Mariacki - największa kolonia jerzyków Krakowie i jedna z największych w Europie

Jak chronić jerzyki w praktyce?

Do niszczenia siedlisk i ostoi jerzyków na budynkach lub zakłócania ich lęgów najczęściej dochodzi podczas ociepleń i innych prac związanych z elewacjami budynków. Jeżeli uważamy, że podczas prac niszczy się siedliska lub ostoje jerzyków, zawiadamiamy o tym Regionalnego Dyrektora Ochrony Środowiska a także nadzór budowlany i Policję lub Straż Miejską i domagamy się wstrzymania prac i ustalenia właściwego sposobu ich realizacji – za niszczenie siedlisk i ostoi grozi kara aresztu lub grzywny a nadzór budowlany może wstrzymać prace.

Jeżeli to my jesteśmy inwestorem zamierzającym przeprowadzić prace związane z elewacją budynku, powinniśmy odpowiednio wcześniej wystąpić o warunki przeprowadzenia prac do Regionalnego Dyrektora Ochrony Środowiska. Przyczynimy się do ochrony tych niezwykłych ptaków i unikniemy niepotrzebnych komplikacji. Z reguły wystarczy drobna korekta terminu prac aby nie zakłócić okresu lęgowego a nowe budki zastąpią miejsca zlikwidowane podczas remontu. Jeżeli chcielibyśmy, aby jerzyki zostały naszymi sąsiadami, też założymy dla nich budki lęgowe również na budynkach, na których do tej pory nie występowały.

Działania na rzecz ochrony krakowskiej populacji jerzyków realizowane są dzięki dofinansowaniu Wojewódzkiego Funduszu Ochrony Środowiska i Gospodarki Wodnej w Krakowie.

POLSKA FUNDACJA
PRZYRODNICZO-LEŚNA

&



wfosigw

wojewódzki fundusz
ochrony środowiska
i gospodarki wodnej
w krakowie